

АНАЛИЗ РЕЗУЛЬТАТОВ ОГЭ ПО ГЕОГРАФИИ 2023 ГОДА

Назначение экзаменационной работы – форма государственной итоговой аттестации, проводимая в целях определения соответствия результатов освоения обучающимися основных образовательных программ основного общего образования требованиям федерального государственного образовательного стандарта. Для указанных целей используются контрольные измерительные материалы (КИМ), представляющие собой комплексы заданий стандартизированной формы.

В каждый вариант КИМ 2023 г. включены задания, проверяющие уровень знаний содержания всех основных разделов курса географии за основную школу и выполнение основных требований к уровню подготовки выпускников. Изменений в структуре КИМ по сравнению с 2022 годом не было.

Важной для ОГЭ является проверка овладением выпускниками знаниями и умениями, сформированности умения извлекать и анализировать данные из различных источников географической информации, способности самостоятельного творческого их применения в практической деятельности и в повседневной жизни. Источники географической информации в КИМ ОГЭ, кроме географических атласов, весьма разнообразны – это географические карты, представленные в заданиях (например, топографическая карта в задании 12 с развёрнутым ответом), статистические источники (таблицы, графики, диаграммы), а также тексты. Количество заданий, проверяющих знание отдельных разделов школьного курса географии, определяется с учётом значимости отдельных элементов содержания и необходимости полного охвата требований к уровню подготовки выпускников. Наибольшее количество заданий проверяет достижение требований к уровню подготовки выпускников по разделу «География России». На проверку сформированности умений по работе с текстом нацелены задания 28–29 с развёрнутым ответом.

Экзаменационная работа состояла из 30 заданий.

Работа содержала 27 заданий с записью краткого ответа, из них: 8 заданий (№ 1, 4, 5, 6, 11, 16–18) с ответом в виде одной цифры, 19 заданий – ответы к заданиям 2, 3, 7–10, 13–15, 19–27, 30 записываются в виде числа, слова (словосочетания) или последовательности цифр.

Работа содержала 3 задания с развёрнутым ответом, в двух из которых, в заданиях 12 и 28, требовалось записать полный обоснованный ответ на поставленный вопрос.

При выполнении работы разрешается использовать географические атласы для 7, 8 и 9 классов, линейку и непрограммируемый калькулятор

На выполнение экзаменационной работы отводилось 2 часа 30 минут (150 минут).

Выполнение заданий в зависимости от типа и трудности оценивались разным количеством баллов. Верное выполнение каждого задания с выбором ответа и кратким ответом оценивалось в 1 балл. За выполнение задания с

развернутым ответом 12 в зависимости от полноты и правильности ответа выставлялось от 0 до 2 баллов. Выполнение задания 28 и 29 оценивалось 1 баллом. Максимальный первичный балл за выполнение всей экзаменационной работы – 31.

Таблица 1

Шкала перевода первичного балла за выполнение экзаменационной работы в отметку по пятибалльной шкале

| Первичный балл | 0-11 | 12-18 | 19-25 | 26-31 |
|--------------------------------|------|-------|-------|-------|
| Отметки по 5-ти балльной шкале | 2 | 3 | 4 | 5 |

Общее число участников письменного экзамена в формате ОГЭ по географии в основной период составило 7018 человек из 105 ОО г. Краснодара. Экзамен сдавали обучающиеся 30 мая и 14 июня 2023 года.

В 2023 году по сравнению с 2022 годом число участников ОГЭ увеличилось с 6627 до 7018 человек (на 391 человека).

Таблица 2

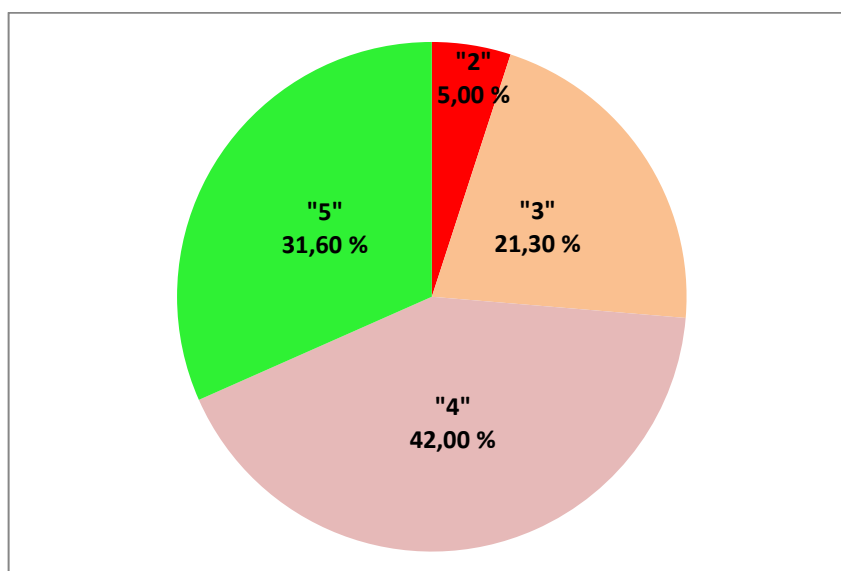
Результаты ОГЭ – 2023 по географии

| | Ср. балл | Кол-во сдающих | Количество учащихся, получивших отметку | | | | Процент отметок | | | |
|-------------------|-------------|----------------|---|-------------|-------------|-------------|-----------------|-------------|-------------|-------------|
| | | | «2» | «3» | «4» | «5» | «2» | «3» | «4» | «5» |
| Общий итог | 21,8 | 7018 | 354 | 1494 | 2950 | 2220 | 5,0 | 21,3 | 42,0 | 31,6 |

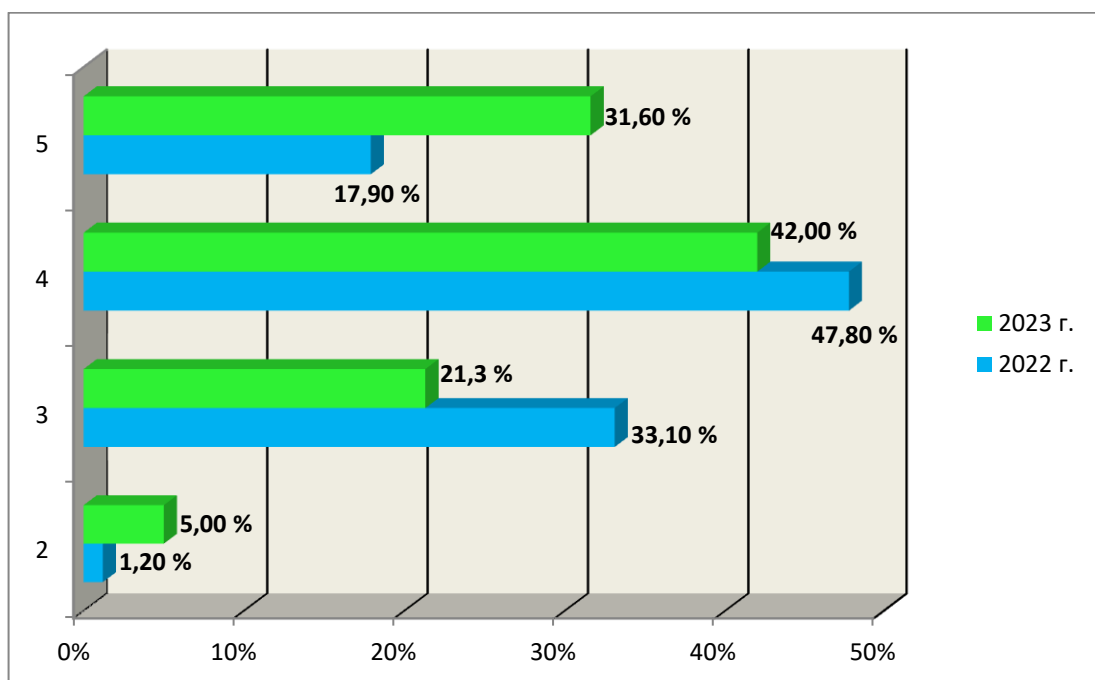
Диаграмма 1 отражает в процентах отметки, полученные учащимися при выполнении экзаменационной работы 2022 и 2023 году.

Диаграмма 1

Диаграмма распределения оценок ОГЭ-2023 по географии



Сравнительная диаграмма распределения оценок по географии ОГЭ-2022 и ОГЭ-2023



Выделение перечня ОО, продемонстрировавших наиболее высокие и низкие результаты ОГЭ по географии

1. Перечень ОО, продемонстрировавших наиболее высокий средний балл ОГЭ по географии – имеют максимальные значения (по сравнению с другими ОО г. Краснодар.)

Таблица 3.

| № п/п | ОО | Средний балл | Кол-во выпускников |
|-------|---|--------------|--------------------|
| 1 | МБОУ МО г. Краснодар гимназия № 23 | 27,1 | 17 |
| 2 | Краснодарское президентское кадетское училище | 25,9 | 37 |
| 3 | МБОУ МО г. Краснодар гимназия № 3 | 25,6 | 22 |
| 4 | МАОУ МО г. Краснодар СОШ № 102 | 25,4 | 250 |
| 5 | ГБОУ КК «ДШИИ и КК им. В.Г. Захарченко | 25,3 | 19 |
| 6 | КХУ | 25,2 | 10 |
| 7 | КК МУЗ | 24,7 | 17 |
| 8 | МБОУ МО г. Краснодар СОШ № 68 | 24,6 | 60 |
| 9 | МБОУ МО г. Краснодар СОШ № 57 | 24,6 | 82 |
| 10 | НОП СОШ «Новатор» | 24,6 | 13 |

А также высокие результаты показали: ЧОУ гимназия «Эрудит» ср. балл 27,3 – количество участников 3; гимназия Лидер - 26,0 ср. балл – 1 учащийся; МАОУ МО г. Краснодар гимназия № 36 - 25,3 ср. балл – 3 участника.

2. Перечень ОО, продемонстрировавших наиболее низкий средний балл ОГЭ по географии – имеют минимальные значения (по сравнению с другими ОО г. Краснодар.)

Таблица 4

| № п/п | ОО | Средний балл | Кол-во выпускников |
|-------|---|--------------|--------------------|
| 1 | МБОУ МО г. Краснодар СОШ № 97 им. В.И. Лихоносова | 13,7 | 3 |
| 2 | МБОУ МО г. Краснодар СОШ № 77 | 16,2 | 27 |
| 3 | МАОУ МО г. Краснодар НОШ № 71 | 16,6 | 118 |
| 4 | МБОУ МО г. Краснодар СОШ № 53 | 16,8 | 34 |
| 5 | МБОУ МО г. Краснодар СОШ № 85 | 16,9 | 48 |
| 6 | МБОУ МО г. Краснодар СОШ № 86 | 17,0 | 35 |
| 7 | МБОУ МО г. Краснодар СОШ № 14 | 17,6 | 37 |
| 8 | МБОУ МО г. Краснодар СОШ № 46 | 18,0 | 156 |
| 9 | МБОУ МО г. Краснодар СОШ № 73 | 18,2 | 61 |
| 10- | МБОУ МО г. Краснодар СОШ № 29 | 18,4 | 43 |
| 11 | МБОУ МО г. Краснодар ООШ № 81 | 18,4 | 65 |

Таблица 5

Сравнительные результаты ОГЭ по географии в 2022 году и в 2023 году по ОО г. Краснодара

| Оценка | Результаты ОГЭ-2022 | | Результаты ОГЭ-2023 | |
|--------------|---------------------|----------------------|---------------------|----------------------|
| | Количество работ | Процентная доля | Количество работ | Процентная доля |
| «2» | 80 | 1,20 | 354 | 5,00 |
| «3» | 2 202 | 33,10 | 1 494 | 21,30 |
| «4» | 3 179 | 47,70 | 2 950 | 42,00 |
| «5» | 1 193 | 17,90 | 2 220 | 31,60 |
| ИТОГО | 6 654 | ср. балл 20,7 | 7 018 | ср. балл 21,8 |

Сравнивая общие результаты выполнения экзаменационной работы за 2022 и 2023 годы, можно сделать вывод, что в 2023 году: процент «2» увеличился на 3,8%; «3» уменьшился на 11,80 %; «4» уменьшился на 5,70 %, а процент «5» увеличился на 13,7 % (диаграмма 2 и таблица 2).

Общие результаты экзаменационной работы за два перечисленных года практически не изменились, так как экзаменационная работа ОГЭ в 2023 году была представлена в прежнем формате, так средний балл вырос на 1,1%.

Средняя отметка по г. Краснодару в 2023 году – 4,0, а в 2022 году составляла 3,8 .

Степень успешности выполнения заданий школьниками демонстрируют диаграмма 3.

Диаграмма 3

**Распределение участников ОГЭ по числу верных ответов.
География ОГЭ-2023**

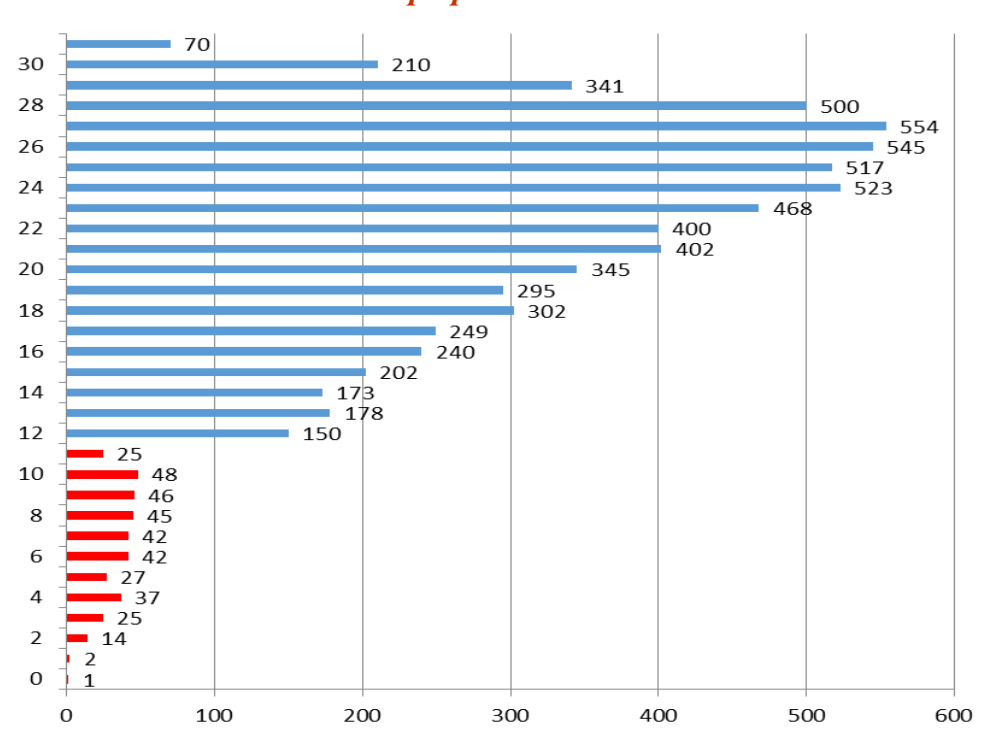
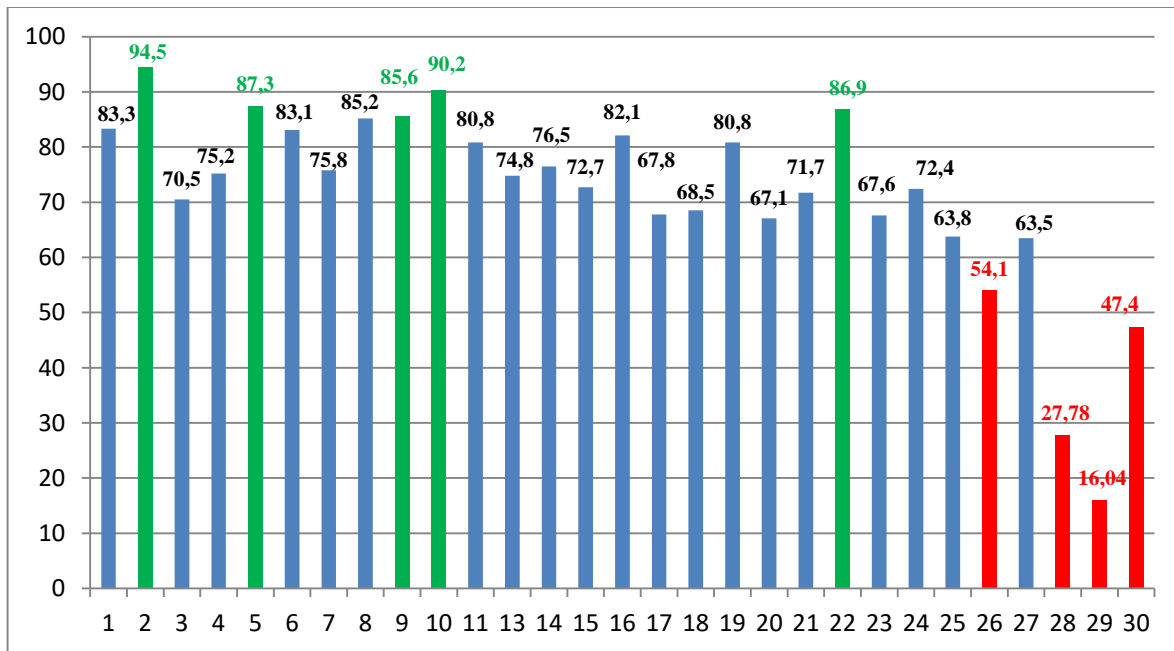


Диаграмма 4

Средний процент выполнения заданий, оцениваемых одним баллом



Лучше всего девятиклассники справились с заданиями базового уровня № 2, № 5, № 9, № 10 и № 22.

Особенно сложными для девятиклассников были задания:

- 29 задание высокого уровня сложности,
- 28 задание базового уровня сложности,
- 30, 12, 26 задания повышенного уровня сложности.

В этих заданиях проверялось прежде всего умение работать с текстом географического содержания и картами атласа.

Традиционно трудные задания:

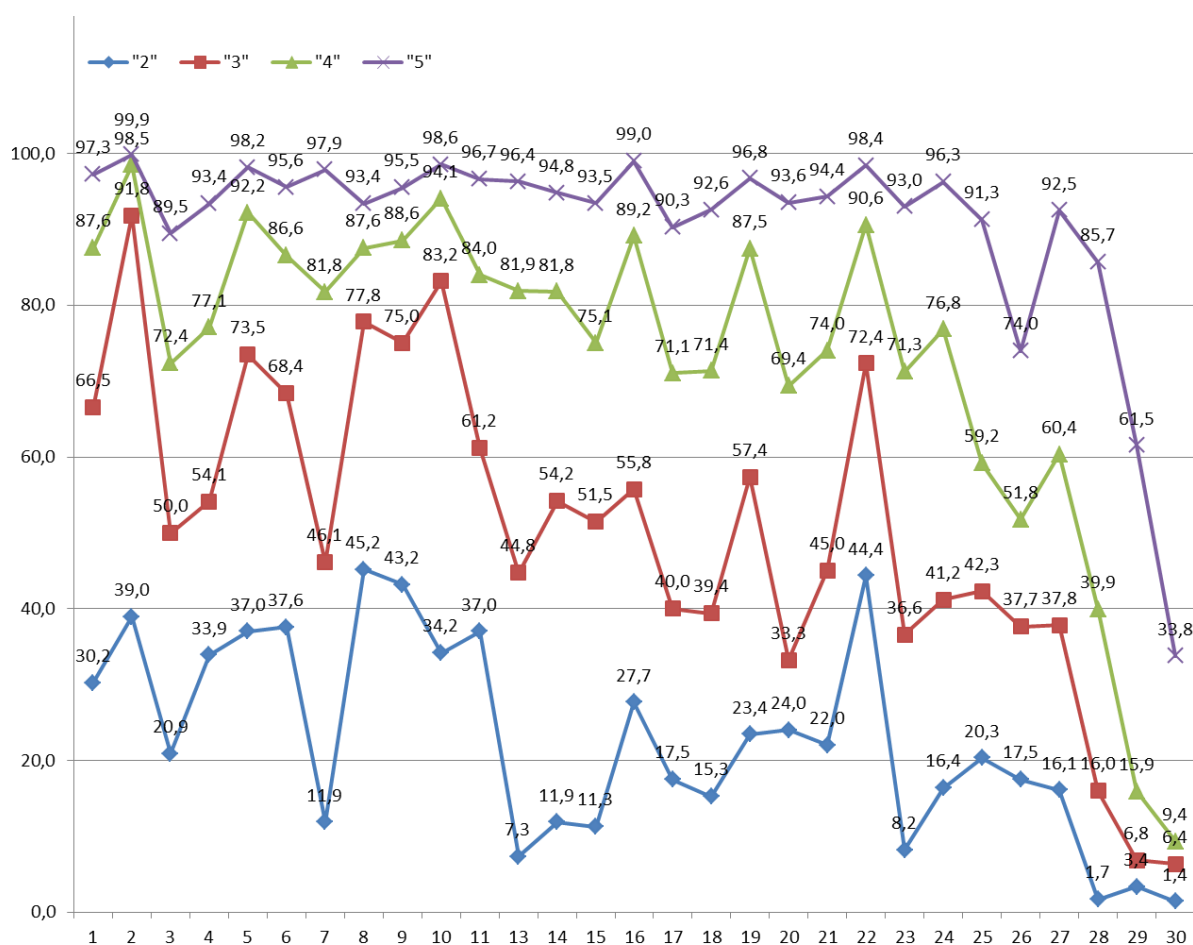
- № 29 высокого уровня сложности на объяснение и оценивания явлений и процессов, уровня безопасности окружающей среды, адаптации к условиям территории проживания, соблюдения мер безопасности в случае природных стихийных бедствий и техногенных катастроф;
- № 30 задание повышенного уровня сложности на определение страны или региона России.

В 26 задании повышенного уровня оценивались теоретические знания об особенностях природы, жизни, культуры и хозяйственной деятельности людей.

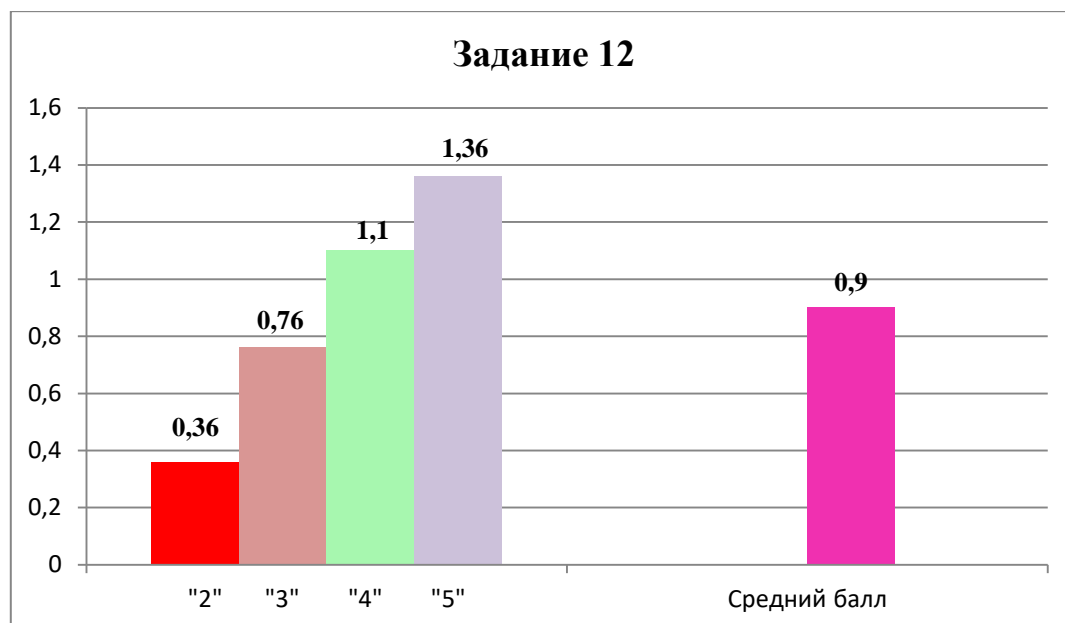
В 28 задании базового уровня сложности оценивалось формирование представлений и основополагающих теоретических знаний о целостности и неоднородности Земли как планеты людей в пространстве и во времени; формирование представлений и основополагающих теоретических знаний об особенностях природы, жизни, культуры и хозяйственной деятельности людей, экологических проблемах на разных материках и в отдельных странах; овладение основными навыками нахождения, использования и презентации географической информации.

Диаграмма 5

Сравнительная диаграмма по выполнению заданий по различным категориям учащихся (исключено задание № 12)



Средний балл выполнения задания № 12, оцениваемого в 2 балла по группам, получившим отметку



В задании 12 с развернутым ответом повышенного уровня сложности требовалось продемонстрировать владение основами картографической грамотности и сравнить с помощью топографической карты пригодность территории для использования в заданных целях. Средний балл, набранный учащимся при выполнении задания 12, оцениваемого в два балла соответствовал 0,9, что на 0,3 меньше по сравнению с 2022 годом. Девятиклассники получившие двойки набрали 0,36 балла, троечники 0,75, хорошисты – 1,13 и отличники – 1,35. Показатели у хорошистов и отличников снизились по сравнению с 2022 годом на 0,2 и 0,44 соответственно. В таблице 3 представлены задания с наиболее низким уровнем усвоенных предметных результатов.

Таблица 6

Наиболее низкий уровень усвоенных предметных результатов при выполнении экзаменационной работы

| № | Контролируемые предметные результаты | уровень | % выполнения |
|----|---|---------|--------------|
| 28 | Формирование представлений и основополагающих теоретических знаний о целостности и неоднородности Земли как планеты людей в пространстве и во времени; формирование представлений и основополагающих теоретических знаний об особенностях природы, жизни, культуры и хозяйственной деятельности людей, экологических проблемах на разных материках и в отдельных странах; овладение основными навыками нахождения, использования и презентации географической информации. | Б | 27,78 |

| | | | |
|----|--|---|-------|
| 29 | Формирование умений и навыков использования разнообразных географических знаний в повседневной жизни для объяснения и оценки явлений и процессов, самостоятельного оценивания уровня безопасности окружающей среды, адаптации к условиям территории проживания, соблюдения мер безопасности в случае природных стихийных бедствий и техногенных катастроф. | В | 16,04 |
| 30 | Формирование представлений и основополагающих теоретических знаний о целостности и неоднородности Земли как планеты людей в пространстве и во времени. | П | 47,40 |
| 12 | Формирование умений и навыков использования разнообразных географических знаний в повседневной жизни для объяснения и оценки явлений и процессов, самостоятельного оценивания уровня безопасности окружающей среды, адаптации к условиям территории проживания. | П | 53,3 |
| 26 | Формирование представлений и основополагающих теоретических знаний об особенностях природы, жизни, культуры и хозяйственной деятельности людей, экологических проблемах на разных материках и в отдельных странах. | П | 54,1 |

Самые низкие результаты продемонстрировали девятиклассники при выполнении 28 и 29 задания.

Рассмотрим *примеры заданий*:

- ✓ **28** – базового уровня сложности и **29** – высокого уровня сложности
(Задания 27–29 выполняются с использованием приведённого ниже текста):

Зейская ГЭС.

Зейская ГЭС расположена на реке Зeya на Дальнем Востоке. Установленная мощность станции составляет 1330 МВт. Решение о строительстве ГЭС было принято ещё в 1964 г. В 1980 г. станция была выведена на проектную мощность – 1290 МВт. Тогда же до проектного уровня было заполнено Зейское водохранилище. Ежегодно в регионе в конце лета – начале осени выпадают обильные дожди, приводящие в отдельные годы к переполнению водохранилища, в результате чего приходится производить холостой сброс воды. Это иногда влечёт затопление территорий ниже по течению реки. Самые массовые сбросы воды были произведены в 2007 и 2013 гг.

Задание 28.

К какому межотраслевому комплексу относится предприятие, о котором говорится в тексте?

Задание 29.

Объясните, с чем связано обильное ежегодное выпадение атмосферных осадков в регионе в конце лета – начале осени, периодически приводящее к необходимости сбрасывать воду из Зейского водохранилища, о которой говорится в тексте.

В ответе 28 задания речь шла о топливно-энергетическом комплексе (ТЭК), в *ответе 29 задания* говорилось о муссонах, приносящих влажные воздушные массы с Тихого океана, ИЛИ об активной циклонической деятельности.

✓ **Задание 30** повышенного уровня сложности проверяло умение определять страну по краткому описанию. Это задание традиционно сложное для выпускников как 9-х, так и 11-х классов.

В задании 30 оценивалось:

умение выделять (узнавать) существенные признаки географических объектов и явлений; владение знаниями о географической оболочке Земли, широтной зональности и высотной поясности, цикличности и ритмичности процессов, о территориальных комплексах природных, природно-хозяйственных; знаниями о населении России, о природно-хозяйственном районировании России.

Пример задания 30.

Определите регион России по его краткому описанию.

Эта область расположена в европейской части страны и граничит с зарубежными странами. Большая её часть лежит за полярным кругом. Большое значение имеют железные руды и руды цветных металлов, залегающие на её территории. В области работает крупная АЭС.

Ответ: _____ область.

В ответе речь шла о Мурманской области.

✓ **Задание 26** повышенного уровня сложности оценивались:

формирование представлений и основополагающих теоретических знаний об особенностях природы, жизни, культуры и хозяйственной деятельности людей, экологических проблемах на разных материках и в отдельных странах; о специфике географического положения и административно-территориального устройства Российской Федерации; об особенностях её природы, населения, основных отраслей хозяйства, природно-хозяйственных зон и районов.

Пример задания 26.

Какие два из перечисленных городов относятся к центрам алюминиевой промышленности? Запишите в таблицу цифры, под которыми указаны эти города.

- 1) Красноярск
- 2) Ярославль
- 3) Петрозаводск
- 4) Череповец
- 5) Братск

Ответ:

ИЛИ

Какие два из перечисленных народов относятся к коренным жителям Северного Кавказа? Запишите в таблицу цифры, под которыми указаны эти народы.

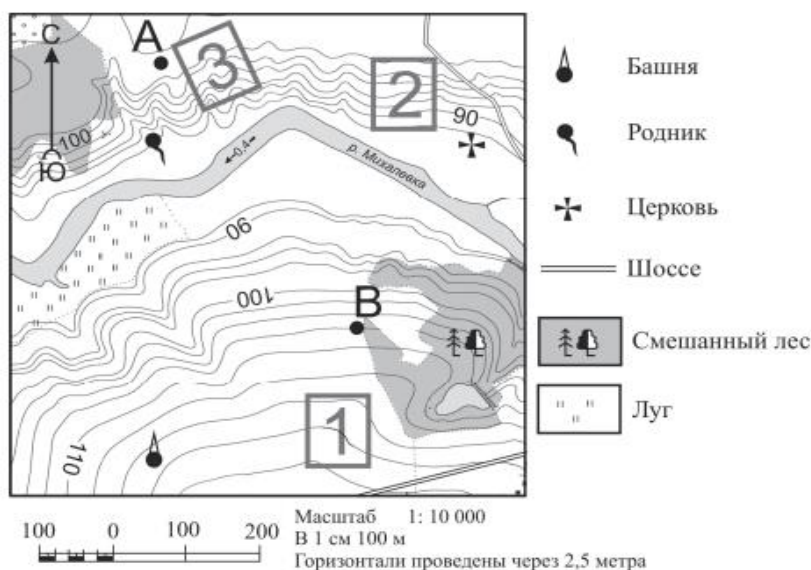
- 1) буряты
- 2) марийцы
- 3) карачаевцы
- 4) осетины
- 5) тувинцы

В ответе надо было указать: в первом случае 15 или 51; во втором случае 34 или 43.

✓ **Задание 12** повышенного уровня сложности:

Пример задания 12.

(Задания 12 выполняются с использованием приведённого ниже фрагмента топографической карты.)



Фермер выбирает участок для закладки нового фруктового сада. Ему нужен участок, на котором весной рано сходит снег, а летом почва лучше всего прогревается солнцем. Он также должен иметь расположение, удобное для вывоза собранного урожая на консервный завод. Определите, какой из участков, обозначенных на карте цифрами 1, 2 и 3, больше всего отвечает указанным требованиям. Для обоснования Вашего ответа приведите довода.

Ответ оценивался по критериям:

| Содержание верного ответа и указания по оцениванию (допускаются иные формулировки ответа, не искажающие его смысла) | Баллы |
|---|-------|
| В ответе говорится, что больше всего указанным требованиям отвечает 1) участок 2. В обосновании приведены следующие доводы: 2) участок находится ближе всего к шоссе; 3) участок находится на склоне южной экспозиции | |
| Ответ включает в себя все три названных выше элемента | 2 |
| Ответ включает в себя два (1-й и 2-й или 1-й и 3-й) из названных выше элементов. ИЛИ В ответе отсутствует 1-й элемент, но говорится, что больше всего указанным требованиям отвечает участок 1, и в обосновании приводится 2-й элемент. ИЛИ В ответе отсутствует 1-й элемент, но говорится, что больше всего указанным требованиям отвечает участок 3, и в обосновании приводится 3-й элемент. ИЛИ В ответе отсутствует 1-й элемент, но в нём верно указаны экспозиция склонов и положение по отношению к шоссе каждого из трёх обозначенных на карте участков 1 | 1 |
| Все ответы, которые не соответствуют вышеуказанным критериям выставления оценок в 1 и 2 балла | 0 |
| Максимальный балл | 2 |

КИМ ОГЭ 2023 г. содержал мини-тест из трёх заданий (27–29), проверяющий сформированность умений работать с текстом географического содержания.

В задании 28 оценивалось:

- знание и понимание географических терминов и понятий, используемых в тексте или в условии задания;
- правильное указание с применением географических знаний примеров какого-либо географического объекта, явления или процесса, присутствующего в тексте;
- верное подтверждение того или иного высказывания, содержащегося в тексте;
- умение классифицировать географические объекты и явления.

В задании 29 оценивалось умение использовать информацию текста и ранее полученные знания для объяснения особенностей географических объектов, явлений и процессов, которые определяются пониманием общих географических закономерностей; знанием географической специфики конкретной территории.

Тексты – источники информации, используемые в КИМ ОГЭ, – соответствуют следующим требованиям:

- учитывают интересы, жизненный опыт и познавательные возможности обучающихся;
- стимулируют размышления, дают возможность использовать знания для решения учебных и познавательных задач;
- включают разнообразные ситуации (учебные ситуации, в которых сообщается информация, необходимая для решения образовательных задач; а также на информацию о событиях в стране и мире; и др.);
- имеют достаточное количество элементов информации для разработки 3 заданий, направленных на оценку различных умений;
- в некоторых случаях включают карты, дающие возможность оценить способность обучающихся работать с информацией, представленной в разной форме.

Отбор текстов осуществлялся по следующим критериям:

- объём текста соответствует возрастным возможностям девятиклассников, чтение текста не должно занимать больше 5 минут, чтобы у учащихся оставалось достаточно времени на выполнение заданий к тексту;
- уровень трудности содержания, структуры, языка текста соответствует возрастным и психологическим особенностям учащихся, не выходит за рамки их жизненного опыта;
- тексты – достаточной глубины и сложности для составления заданий, оценивающих состояние выделенных выше умений.

Предлагаемые задания с текстом базируются на различном предметном содержании, относящемся к таким темам, как: «Источники географической

информации», «Природа Земли», «Материки и страны», «Геоэкология», «География России».

Важной частью географической подготовки, зафиксированной в требованиях ФГОС, является умение использовать различные источники географической информации для решения конкретных задач.

На экзамене по географии в 9 классе учащимся разрешается использовать карты школьных географических атласов. Однако не у всех выпускников сформирована потребность обращаться к географическим картам для извлечения информации, необходимой для выполнения задания. При подготовке к ОГЭ-9 следует особое внимание уделять осознанной работе с географическими картами различного содержания и масштаба. При этом учащиеся должны иметь представление об информации, которую нужно получить.

Рекомендации по подготовке к ОГЭ по географии.

На основании анализа результатов, выявленных недостатков подготовки выпускников, предлагаются следующие меры по совершенствованию преподавания географии в школах.

Так часть ошибок, сделанных учащимися связана с тем, что при определении географических координат, абсолютной высоты точек по топографической карте выпускники затрудняются точно определить показатели, если точка находится не на обозначенной линии параллели, меридиана или горизонтали. При подготовке к ОГЭ следует использовать карты разных картографических проекций, чтобы отработать данное умение.

Некоторые трудности возникают у выпускников при определении расстояний по карте. Для отработки этого умения следует использовать карты разных масштабов. Поскольку часть ошибок связана недостаточной сформированностью умения округлять значения до указанных величин, отработке этого метапредметного умения также следует уделить внимание.

ОГЭ-9 выявил, что климатограммы как источник информации по-прежнему остаются трудными для чтения и анализа экзаменуемыми. Выпускникам трудно читать информацию о среднегодовом количестве и режиме выпадения атмосферных осадков. Они анализируют только график годового хода температур воздуха. Поэтому возникают ошибки при определении типа климата по климатограмме. При отработке умения читать климатограммы следует обращать особое внимание на способы отображения информации. Кроме климатограмм целесообразно использовать другие источники информации, на которых различными способами отображены разные данные.

Для успешной подготовки к ОГЭ рекомендуется большее внимание уделить таким сложным (по результатам экзамена) темам содержания школьных курсов географии, как биосфера, климат, гидросфера, годовое и суточное движения Земли, население стран мира, связь жизни населения с окружающей средой.

На уроках географии рекомендуется уделять повышенное внимание не только знанию географической номенклатуры, но в большей мере – раскрытию причинно-следственных географических связей. Так же рекомендуется четко определять перечень понятий и терминов, подлежащих обязательному изучению и контролю. В работе с понятиями и терминами желательно использовать различные методические приемы смыслового чтения, а также проводить диктанты и устные опросы на проверку знаний терминов. Важно помнить, что процесс обучения должен быть нацелен не только на передачу знаний и на формирование умений, но и, самое главное, на усвоение теоретических и фундаментальных знаний в географии.

Для успешного выполнения экзаменационной работы выпускники должны уметь внимательно читать инструкции к заданиям. Большое количество ошибок связано с тем, что выпускники при установлении последовательности записывают ответ в обратном порядке, путаются при определении минимальных и максимальных величин.

Задачей учителя является не только подготовка обучающихся к итоговой аттестации и каким-то другим проверочным процедурам, но и организация освоения в полной мере той образовательной программы, которая реализуется в образовательной организации. На каждом этапе её освоения проводить оценку объективно, принимая соответствующие меры, которые будут способствовать корректировке индивидуальных учебных планов, обеспечивать постепенное достижение достаточно высоких результатов у каждого ученика.

В преподавании географии учителю рекомендуется обратить внимание на проверяемые метапредметные требования к уровню подготовки обучающихся:

1. Необходимо усилить связь содержания школьного географического образования с жизнью в нашем крае, стране и мире, добиваться соответствия содержания образования современным достижениям в области географической науки, в частности, усилить внимание к дистанционным и геоинформационным технологиям, высокоточным пространственным исследованиям и их практическим приложениям в сфере географии.

2. Умение определять понятия, создавать обобщения, классифицировать; устанавливая причинно-следственные связи, строить логическое рассуждение, умозаключение, делать выводы; умение создавать, применять и преобразовывать знаки и символы, модели и схемы для решения учебных и познавательных задач; смысловое чтение; умение осознанно использовать речевые средства для выражения своих мыслей, планирования своей деятельности, формулирования и аргументации своего мнения, владения письменной речью.

3. Умение применять географическое мышление в познавательной, коммуникативной и социальной практике; умение оценивать правильность выполнения учебной задачи, собственные возможности ее решения.

4. Владение основами самоконтроля, самооценки, принятия решений и осуществления осознанного выбора в учебной и познавательной деятельности.

5. На уроках следует уделять повышенное внимание не только знанию географической номенклатуры, но в большей мере – раскрытию причинно-следственных географических связей. Наряду с этим необходимо четко определять

перечень понятий и терминов, подлежащих обязательному изучению и контролю. При работе с понятиями и терминами желательно использовать различные методические приёмы смыслового чтения, а также проводить диктанты и устные опросы на проверку знаний терминов, составлять кроссворды и структурные схемы взаимосвязей понятий по отдельным темам.

6. Процесс обучения должен быть нацелен не только на передачу на формирование умений, но и, самое главное, на усвоение теоретических и фундаментальных знаний в географии.

7. На уроках географии рекомендуется уделять внимание анализу географической и пространственной информации, представленной в невербальной форме (рисунки, схемы, карты).

8. Весьма существенным недостатком подготовки некоторых выпускников является слабое владение языковыми средствами – логично и точно излагать свою точку зрения, использовать адекватные языковые средства и правильную терминологию. Это умение тесно связано с навыками работы с информацией и умением географического анализа и интерпретации текстовой информации.

9. Некоторое количество ошибок в ответах связано с невнимательным чтением текста заданий. Для устранения таких ошибок необходимо ознакомить обучаемых со специальными приёмами, позволяющими им проявить понимание задачи: переформулировать задание, объяснить суть вопроса, записать план выполнения задания. Важно включать в учебный процесс задания на работу с текстами географического содержания.

10. В целях профилактики недостатков подготовки школьников, повышения системности их знаний имеет большое значение выявление пробелов в базовой подготовке обучающихся.

11. Рекомендуется проведение в начале учебного года стартовой диагностики, нацеленной на проверку сформированности общеучебных информационно-коммуникативных и иных умений, навыков, видов познавательной деятельности. При проведении текущего тематического контроля разрабатывать задания в адаптированном к ЕГЭ формате.

12. Готовить выпускников к контрольным работам по географии.

13. Рекомендуемые темы содержания школьных курсов географии для обсуждения на методических объединениях учителей-предметников: «Биосфера», «Климат», «Гидросфера», «Годовое и суточное движения Земли», «Население России и мира», «Связь жизни населения с окружающей средой».

Результаты достижений учащихся рекомендуется использовать для коррекции методов и форм обучения.

Для подготовки к экзамену рекомендуется использование открытого банка заданий ОГЭ на сайте ФИПИ <http://www.fipi.ru>.

Также использование дидактических материалов, размещенных на сайте ГБОУ ИРО Краснодарского края использовать в учебном процессе записи видеуроков регионального проекта «Телешкола Кубани» https://iro23.ru/?page_id=5977 ; использование дидактических материалов, размещенных на сайте ГБОУ ИРО Краснодарского края https://iro23.ru/?page_id=212 в рубрике «Подготовка к аттестации учащихся»,

поможет при изучении соответствующих тем или при обобщающем повторении курса.

Предложения по направлениям совершенствования организации образовательного процесса по географии:

- необходимо увеличить объем часов на изучение предмета, как минимум в 6-7 классах (это тот период обучения, когда закладывается фундамент географических знаний школьников);

- целесообразно использовать «Методические рекомендации по преподаванию географии в Краснодарском крае 2021-2022 году», где даны рекомендации изучения географии на основе анализа результатов оценочных процедур с ссылкой на статистико-аналитический отчет результатов ЕГЭ по географии в 2021 году. Эта форма успешна, так как позволяет каждому учителю географии Краснодарского края перед началом учебного года познакомиться с проблемными вопросами ЕГЭ и рекомендациями по преподаванию предмета;

- осуществлять мероприятия, внесенные в дорожную карту (курсы повышения квалификации для учителей, учащиеся которых показали низкие результаты, курсы муниципальных тьюторов, ответственных за государственную итоговую аттестацию) проводить семинарам, посвященным результатам ЕГЭ, типичным ошибкам и методике проведения уроков;

- проводить вебинары, посвящённые оценочным процедурам, решению проблемных заданий.

Данные направления необходимо организовывать и (или) контролировать.